



WORLD
RESOURCES
INSTITUTE

PLAN ESTRATÉGICO 2023-2027

**Lograr la transición de
manera correcta**
para las personas, la naturaleza
y el clima

El mundo enfrenta varias crisis. Nuestro sistema de vida está en un punto de inflexión.

La creciente desigualdad y la inestabilidad económica afectan profundamente a la sociedad. Los impactos del cambio climático, que abarcan desde olas de calor récord hasta inundaciones destructivas, son cada vez más evidentes. La biodiversidad está en declive, lo que deja a algunas especies al borde del colapso.

Las personas responsables de formular las políticas, las que son líderes empresariales y la ciudadanía preocupada saben que el mundo no puede continuar por el camino actual y, de hecho, muchos ya se embarcan en una transición hacia un futuro mejor.

Una parte cada vez mayor de la electricidad ahora proviene de la energía eólica, solar y otras energías renovables. La adopción de vehículos eléctricos está en aumento. Hay más inversores que dirigen el financiamiento hacia la sostenibilidad.

Pero estos focos de progreso no ocurren a la velocidad y la escala necesarias.

Tenemos que pasar de economías basadas en la explotación de las personas y la naturaleza a economías bajas en emisiones de carbono que sean positivas para las personas y buenas para el planeta. Llegar a ese punto requerirá grandes transformaciones de todos los sistemas humanos que sustentan la vida en la Tierra, desde las formas en las que producimos y usamos los alimentos y la energía hasta la manera en que diseñamos las ciudades.

Lo que el mundo necesita es una gran transición. Y WRI, un socio confiable para el cambio, cuenta con la investigación, las coaliciones y el alcance global para contribuir a lograrlo.

Imaginamos una nueva era en la que podemos satisfacer las necesidades de las personas al tiempo que abordamos el cambio climático y protegemos la naturaleza. Vemos un mundo donde todos pueden disfrutar del aire puro, ciudades pensadas para caminar, bellos paisajes, alimentos nutritivos y energía asequible. Los ecosistemas prosperan. El clima es estable.

Construir este mundo mejor requerirá algo más que compromisos ambiciosos: necesitaremos un impacto medible. Es por eso que WRI reorienta todos sus esfuerzos en lograr la transición de manera correcta.

En nuestra nueva estrategia a cinco años, ya no vemos silos de crisis aislados ni soluciones fragmentadas. Adoptamos una visión interconectada, en la que abordamos problemas sistémicos y perseguimos objetivos que beneficien simultáneamente a las personas, la naturaleza y el clima.

Nuestro objetivo es transformar sustancialmente los sistemas humanos que impulsan la producción y el consumo insostenibles: alimentos, suelo y agua, energía y ciudades, así como los sistemas económicos, financieros y de gobernanza que los sustentan. Nos concentraremos en las transiciones en los países objetivo donde podemos probar, evaluar y escalar las estrategias y lecciones aprendidas, en adición a las iniciativas mundiales. Construiremos sobre las asociaciones establecidas y forjaremos nuevas con gobiernos, empresas, organizaciones sin fines de lucro y otras partes para unir a todas las personas generadoras de cambios apropiadas. Además, adoptaremos un enfoque aún más riguroso para aprender de nuestro trabajo, y promoveremos soluciones basadas en evidencia con teorías de cambio claras e indicadores para evaluar el progreso.

El camino por delante es estrecho y difícil. Pero con nuestra nueva estrategia, WRI está en una posición única para recorrerlo. Esperamos que nos acompañes en esta gran transición para las personas, la naturaleza y el clima.

QUIÉNES SOMOS

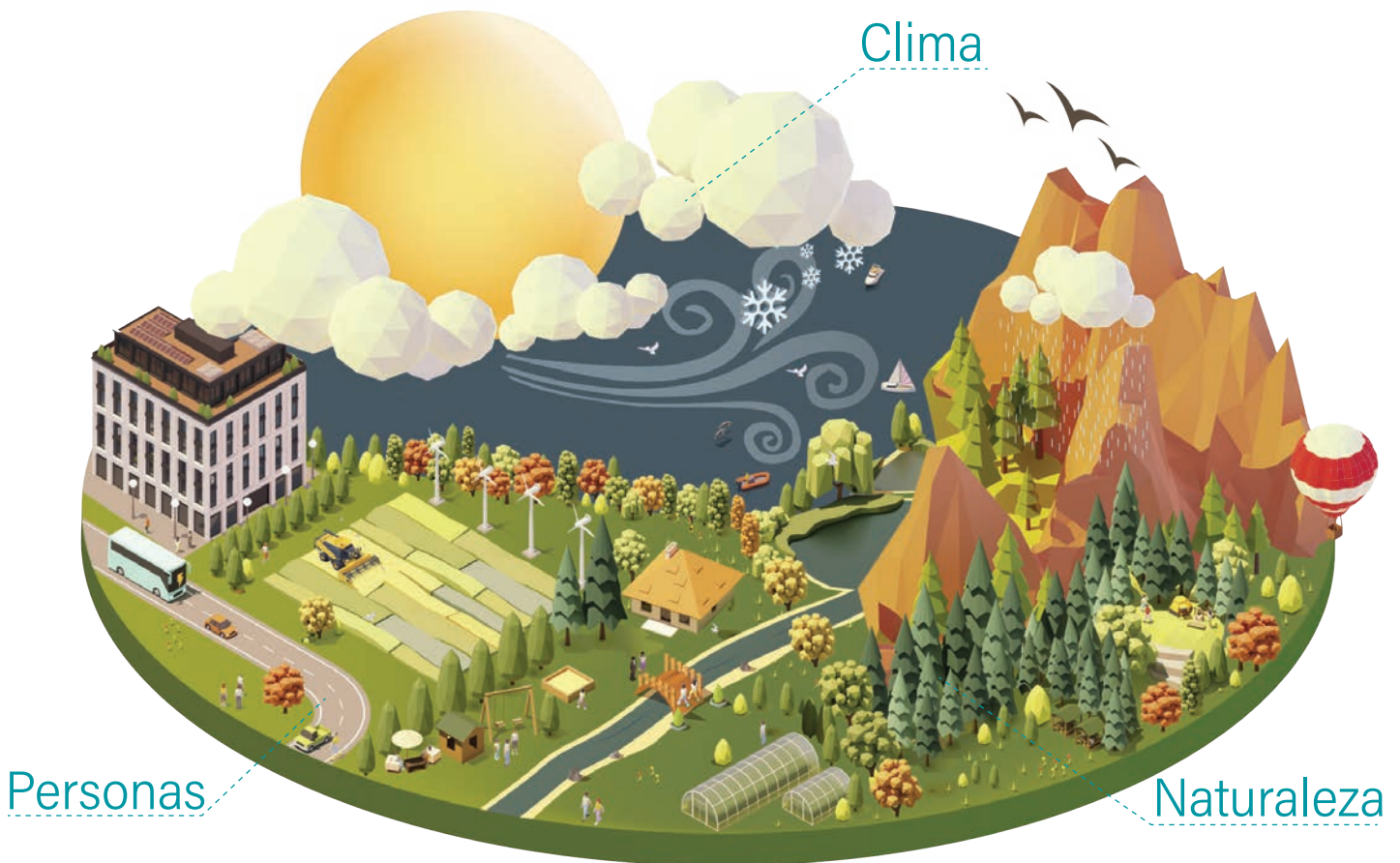
El Instituto de Recursos Mundiales (WRI, por sus siglas en inglés) es un socio confiable para el cambio. Mediante el uso de enfoques basados en la investigación, trabajamos a nivel mundial y en los países objetivo para cubrir las necesidades esenciales de las personas, proteger y restaurar la naturaleza, y para estabilizar el clima y construir comunidades resilientes. Creado en 1982, en WRI contamos con un personal de alrededor de 1,800 personas que trabajan alrededor del mundo.

UN MUNDO MEJOR PARA LAS PERSONAS, LA NATURALEZA Y EL CLIMA

Inequidad creciente . Degradación y destrucción de la naturaleza. Escalamiento de los impactos climáticos. Comprender estas y otras amenazas, y cambiar sus trayectorias, requiere una comprensión fundamental: **las causas fundamentales de los desafíos que enfrentan las personas, la naturaleza y el clima están profundamente interconectadas. Debemos abordarlas juntas y al mismo tiempo.**

La actividad humana para satisfacer la necesidad de alimentos, energía y vivienda es el principal impulsor del cambio climático y disruptor de los ecosistemas saludables. Asimismo, los efectos del cambio climático y la pérdida de ecosistemas exacerban la inequidad humana, y los mayores perjuicios los sufren quienes tienen menor capacidad de respuesta.

Es por eso que nuestra estrategia pone tres objetivos interconectados para las personas, la naturaleza y el clima en el centro de todo lo que hacemos.



Abordar estos objetivos en conjunto puede ayudar a generar escenarios ganar-ganar, garantizar un impacto duradero y reducir el riesgo de balances negativos. Por ejemplo, agregar árboles a las granjas puede aumentar el rendimiento de los cultivos, reducir la necesidad de deforestación, capturar carbono y aumentar los ingresos de quienes se dedican a la agricultura . Esos son cambios que benefician simultáneamente a las personas, la naturaleza y el clima.

Nuestros tres objetivos se alinean intencionalmente con y ayudan a alcanzar las metas internacionales existentes, como los objetivos de desarrollo sostenible de la ONU, el Marco de biodiversidad de Kunming-Montréal y el Acuerdo de París sobre el cambio climático:



Objetivo 1: Asegurar que las personas vivan en una sociedad equitativa donde puedan satisfacer sus necesidades fundamentales.

La gran transición del mundo no puede dejar a nadie atrás. Todas las personas deben poder aprovechar las oportunidades sociales, económicas, políticas y ambientales, especialmente aquellas históricamente marginadas debido a su género, raza o situación socioeconómica, o las personas que dependen de las industrias altamente contaminantes como su medio de subsistencia. Esto es un imperativo tanto moral como práctico: La gran transición no será aceptable políticamente si no beneficia fundamentalmente a las personas.

WRI tiene como objetivo que se escuche la voz de todas las comunidades cuando se toman las decisiones sobre política que las afectan directamente, desde la localización de la energía hasta los gastos en infraestructura. Invertimos en iniciativas elegidas por grupos que son marginalizados y con bajos ingresos económicos, como proyectos de adaptación liderados por comunidades que se encuentran en la primera línea de los impactos climáticos. Trabajamos para eliminar las barreras estructurales que mantienen a las personas atrapadas en la pobreza y desproporcionadamente restringidas por las crisis climática y de la naturaleza. También trabajamos para generar un empuje político para un cambio duradero.

Objetivo 2: Proteger y regenerar la salud de los ecosistemas.

Los ecosistemas saludables sustentan la vida humana y las economías. Un suelo fértil y agua abundante son fundamentales para la producción de alimentos. Las plantas proporcionan medicinas vitales. Los manglares y los humedales nos protegen de las inundaciones y la erosión. Mientras tanto, los bosques, el océano y otros ecosistemas absorben más de la mitad del dióxido de carbono que emite el mundo.

Sin embargo, los patrones de producción y consumo de mercancías, especialmente los impulsados por las naciones ricas, destruyen los recursos naturales de los que dependen todas las comunidades. WRI tiene como objetivo detener la conversión de los bosques y otros ecosistemas mientras se continúa satisfaciendo la creciente necesidad mundial de alimentos, agua, madera y otros bienes. Protegeremos los paisajes saludables y regeneraremos los degradados para salvaguardar a la naturaleza, reducir las emisiones y mejorar las vidas y las fuentes de sustento.

Objetivo 3: Limitar el calentamiento global a 1.5 °C y ayudar a las comunidades a adaptarse al cambio climático.

Las temperaturas mundiales ya han aumentado más de 1 °C por encima de los niveles preindustriales, lo que nos hace vulnerables a sequías, inundaciones y olas de calor, y pone en riesgo las vidas humanas. Las personas que viven en condiciones de pobreza, aquellas que tuvieron un papel menor en la creación de la crisis climática, son quienes menos cuentan con las condiciones necesarias para responder, pero es más probable que sufran la peor parte de los efectos de la crisis.

EN ACCIÓN: **Iniciativa de restauración del paisaje forestal africano (AFR100)**

Dos tercios de las tierras agrícolas de África son improductivas, o están erosionadas o degradadas. La restauración de estos paisajes a través de la plantación de árboles en las fincas, la agricultura sostenible y otras prácticas no sólo puede aumentar el rendimiento de los cultivos y los ingresos de los agricultores, sino que también puede mejorar el suministro de agua, secuestrar gases de efecto invernadero, reducir el calor extremo y más.

AFR100 es una asociación de más de 30 naciones africanas comprometidas a restaurar colectivamente 100 millones de hectáreas de suelo degradado para 2030. Junto con numerosos socios financieros y técnicos, WRI, el socio rector de AFR100, ayuda a los gobiernos, empresas y grupos comunitarios a identificar oportunidades de restauración, desarrollar planes de acción y realizar un seguimiento del progreso. WRI también conecta proyectos de restauración liderados de forma local con inversión pública y privada.

La investigación muestra que, para prevenir los cada vez más graves impactos climáticos, hay que limitar el aumento de la temperatura a 1.5 °C , reducir los gases de efecto invernadero mundiales a casi la mitad para 2030 (en comparación con los niveles de 2010) y lograr cero emisiones netas de carbono para mediados de siglo. WRI trabaja para alcanzar el objetivo de 1.5 °C mientras genera resiliencia a los impactos climáticos.

LOGRAR UN CAMBIO SISTÉMICO

La transformación de tres sistemas humanos



Para lograr nuestros tres objetivos globales interconectados para las personas, la naturaleza y el clima, nos enfocamos en cambiar los sistemas humanos que más directamente los afectan: alimentos, suelo y agua, energía; y ciudades.

Estos tres sistemas, así como los sistemas financieros, económicos y de gobernanza que los sustentan, son fundamentales para satisfacer las necesidades mundiales, pero son en gran parte responsables de impulsar el cambio climático, la inequidad y la degradación de la naturaleza.

I. Alimentos, suelo y agua

La agricultura, la deforestación y el cambio en el uso del suelo representan el 22 % de las emisiones mundiales de gases de efecto invernadero. La agricultura emplea a más de una cuarta parte de la población mundial, pero también impulsa la deforestación y es responsable del 70 % de las extracciones de agua dulce del mundo. Mientras tanto, la inequidad permea en el sistema: alrededor de 800 millones de personas en todo el mundo padecen hambre.





Nuestra visión consiste en cambiar el sistema mundial de alimentos, suelo y agua para satisfacer las necesidades de todas las personas, a la vez que se protege a la naturaleza y se detiene el cambio climático.

Nuestro enfoque consiste en:

- **Producir más alimentos en el mismo o menos suelo mientras se minimizan los impactos ambientales.** Trabajamos para aumentar los rendimientos agropecuarios, reducir el estrés hídrico y salvaguardar la salud del océano a través de una mejor agricultura, pesca y manejo de recursos.
- **Proteger los ecosistemas naturales que quedan en la tierra y en el océano.** Monitoreamos la pérdida de bosques y otras amenazas, mapeamos y creamos estrategias para aliviar los riesgos hídricos, ayudamos a las empresas a eliminar la deforestación de sus cadenas de valor, aumentar el financiamiento para soluciones basadas en la naturaleza y acompañar a los pueblos indígenas para proteger sus territorios ancestrales.
- **Cambiar los patrones de consumo y reducir la pérdida y el desperdicio de alimentos.** Trabajamos con empresas y gobiernos para medir y reducir sus desechos, al mismo tiempo que recurrimos a las ciencias del comportamiento y a diversas asociaciones para ayudar a las personas consumidoras a adoptar dietas bajas en emisiones de carbono.
- **Regenerar suelos degradados y deforestados para que vuelvan a ser ecosistemas saludables.** Identificamos oportunidades de restauración, brindamos asistencia técnica a agricultores, empresarios y otros actores locales, construimos carteras de proyectos, alineamos el financiamiento y monitoreamos el progreso.

II. Energía

A pesar del aumento del suministro de energías renovables, la mayor parte de la energía aún proviene de combustibles fósiles contaminantes. Mientras tanto, más de 700 millones de personas carecen de acceso a la electricidad, y se prevé que aumentará la demanda de energía.

Nuestra visión consiste en proporcionar energía limpia, confiable y asequible para todas las comunidades mientras alcanzamos las cero emisiones netas de carbono para 2050.

Nuestro enfoque consiste en:

- **Descarbonizar el suministro energético.** Trabajamos en estrecha colaboración con las empresas de servicios públicos y las personas responsables de la formulación de políticas para desarrollar una infraestructura resiliente al cambio climático que soporte a las energías renovables variables y al transporte eléctrico.
- **Aumentar la demanda de energía baja en carbono al aprovechar las relaciones con corporaciones, instituciones y gobiernos.** Nos enfocamos en tres áreas: cambiar a energías renovables, electrificar los vehículos y la industria, y promover la eficiencia energética y las edificaciones con bajas emisiones de carbono.

EN ACCIÓN: **Energy Access Explorer**

Para las clínicas de salud, la electricidad es fundamental para alimentar dispositivos que salvan vidas, como respiradores y refrigeradores de vacunas. Sin embargo, las clínicas ubicadas en áreas remotas y rurales a menudo tienen conexiones a la red poco confiables o deben depender del contaminante y costoso combustible diésel para los generadores de energía.

WRI se asocia con agencias gubernamentales y organizaciones de salud para brindar suministro energético a clínicas rurales en Kenia, Tanzania, Etiopía, Uganda e India con energía renovable confiable y asequible. El proyecto se basa en Energy Access Explorer, una plataforma de datos de código abierto y una asociación que combina datos públicos con análisis personalizados para mapear el suministro y la demanda de energía para mejorar el acceso en áreas desatendidas. La herramienta permite que quienes desarrollan la energía limpia, así como las personas emprendedoras, donantes, agencias de planificación de electricidad, inversores de alto impacto y otros actores identifiquen las comunidades con pobreza energética y las conecten a electricidad limpia, confiable y asequible.

- **Ampliar el acceso a la energía y promover el desarrollo equitativo.** Mapeamos el acceso a la electricidad en áreas desatendidas, identificamos áreas listas para el desarrollo de energía limpia y nos aseguramos de que las comunidades históricamente marginadas sean incluidas en las decisiones de planificación energética.
- **Reducir los impactos ambientales y generar beneficios complementarios.** Exploramos cómo la extracción de minerales y materiales críticos necesarios para la generación de energía limpia puede entrar en conflicto con la protección del ecosistema, la producción de alimentos, los derechos locales sobre la tierra y las decisiones sobre el uso del suelo. Analizaremos los vínculos entre la energía y los alimentos, el suelo y el agua para garantizar que se tengan en cuenta los problemas relacionados con los ecosistemas y el comercio mundial.

III. Ciudades

La mayor parte de la población mundial vive en ciudades. Aquí es donde se desarrollarán en gran medida las transiciones en alimentos, suelo, agua y energía.

Sin embargo, hoy en día, uno de cada tres residentes urbanos carece de acceso a servicios básicos como vivienda de calidad, transporte asequible, agua limpia, energía confiable y saneamiento. Casi el 90 % de las personas que residen en ciudades viven en lugares que superan los límites seguros de contaminación del aire. Muchas ciudades se ubican a lo largo de costas y los principales ríos, lo que expone a los ciudadanos a inundaciones peligrosas. Y las áreas urbanas producen el 70 % de las emisiones de gases de efecto invernadero del mundo.

Nuestra visión consiste en mejorar la calidad de vida de quienes residen en las urbes, lo que incluye ampliar el acceso a empleos y servicios esenciales.

Sabemos que lograr un cambio sistémico requiere transformaciones en 5 mil de las ciudades más grandes del mundo. Trabajamos en 150 ciudades para investigar, probar y escalar soluciones, con una participación más profunda en 25 ciudades prioritarias. También organizamos un premio centrado en iniciativas urbanas innovadoras para involucrar a una franja más amplia de ciudades de todo el mundo.

Nuestro enfoque en todas las ciudades consiste en:

- **Desarrollar vecindarios habitables.** Trabajamos de cerca con las agencias municipales y otros agentes responsables de la toma de decisiones para reducir la contaminación del aire, restaurar los bosques urbanos y las cuencas hidrográficas, desarrollar un transporte seguro y confiable, y garantizar que quienes habitan allí puedan tener acceso a saneamiento, agua limpia, parques y otros servicios.
- **Reducir la demanda energética de las ciudades.** Buscamos electrificar los edificios y el transporte. Ayudamos a redefinir los modelos de negocios y de compras públicas, brindamos asistencia técnica sobre tecnologías precursoras y ayudamos a las ciudades a establecer y alcanzar sus objetivos de reducción de emisiones.

EN ACCIÓN: **Electrificación del transporte en India**

WRI trabaja en estrecha colaboración con socios en el gobierno nacional de India y en sus ciudades para acelerar la transición del país a la utilización de los modelos eléctricos de vehículos de dos ruedas, vehículos de tres ruedas y autobuses. Si bien los vehículos eléctricos pueden reducir la contaminación del aire, contener el cambio climático y mejorar la seguridad y las fuentes de sustento, hoy en día sólo el 2 % de los vehículos de dos ruedas y el 45 % de los vehículos de tres ruedas de India son eléctricos.

Con socios locales, WRI ayuda a superar las barreras y desarrollar los marcos de políticas, los modelos de financiación y la infraestructura de carga necesarios para que los vehículos eléctricos sean asequibles para todas las personas y para alcanzar el objetivo de India de garantizar que el 80 % de las ventas de vehículos nuevos de dos y tres ruedas sean eléctricos para 2030. Además de impulsar la adopción de vehículos eléctricos en India, WRI también trabaja para hacer que el transporte público, caminar y andar en bicicleta sean más accesibles para sus habitantes, reconociendo la importancia de un sistema coordinado de modos de transporte.





- **Construir sistemas hídricos resilientes.** Ayudamos a las ciudades a superar los desafíos hídricos, desde la falta de tuberías, alcantarillado y demás infraestructura hasta la vulnerabilidad a inundaciones y sequías. Promovemos soluciones basadas en la naturaleza siempre que sea posible y ayudamos a las ciudades en desarrollo a obtener financiación.
- **Crear una mejor movilidad.** Mejoramos el transporte público, ayudamos a electrificar las flotas de autobuses y desarrollamos ciclovías y senderos para peatones que sean seguros. Estos cambios conectan mejor a los residentes con los empleos y los servicios, al tiempo que reducen las emisiones, la contaminación del aire y los hechos viales.

Crear los sistemas facilitadores adecuados

Transformar los sistemas humanos también significa modificar la economía, las finanzas y la gobernanza que los sustentan. Actualmente, estos "sistemas facilitadores" fomentan las cosas incorrectas. Es por ello por lo que el 1 % más rico de la población posee más riqueza que el 99 % restante. Es por eso que el aumento del PIB a menudo es a costa de las emisiones de gases de efecto invernadero y la destrucción de los ecosistemas.

WRI se esfuerza por hacer que los sistemas económicos, financieros y gubernamentales dejen de ser barreras y se conviertan en catalizadores del progreso.



I. Economía

Trabajamos para cambiar los objetivos, modelos, políticas y comportamientos económicos para garantizar ecosistemas naturales saludables y una distribución justa de sus beneficios.

Nuestra investigación cuantifica los beneficios sociales y económicos desaprovechados en gran medida de reducir las emisiones y proteger la naturaleza. Promovemos políticas e incentivos económicos para un desarrollo bajo en emisiones de carbono y positivo para la naturaleza. Usamos la economía del comportamiento para cambiar los patrones de consumo hacia opciones respetuosas con el clima, como las dietas basadas en vegetales. Y ayudamos a los países a fomentar una "transición justa", que asegure que nadie se quede atrás en el cambio hacia una economía con bajas emisiones de carbono.

II. Financiación

Trabajamos con inversores, bancos, ministerios de finanzas y otros actores para cambiar los flujos financieros hacia el desarrollo con bajas emisiones de carbono y alejarlos de las actividades perjudiciales para el medio ambiente, como la producción de combustibles fósiles.

Hacemos un seguimiento del progreso con respecto a los objetivos del Acuerdo de París y otros objetivos para hacer que los países y otros actores se responsabilicen por sus compromisos de financiamiento climático. Desarrollamos herramientas e investigaciones para respaldar inversiones con bajas emisiones de carbono, como las evaluaciones de riesgos climáticos físicos. Y nos enfocamos especialmente en fortalecer la capacidad financiera de los países donde las brechas de inversión y las necesidades de resiliencia son mayores.

III. Gobernanza

Trabajamos para desarrollar sistemas de gobernanza inclusivos, transparentes y responsables que generen confianza y conduzcan a políticas e inversiones justas y eficaces.

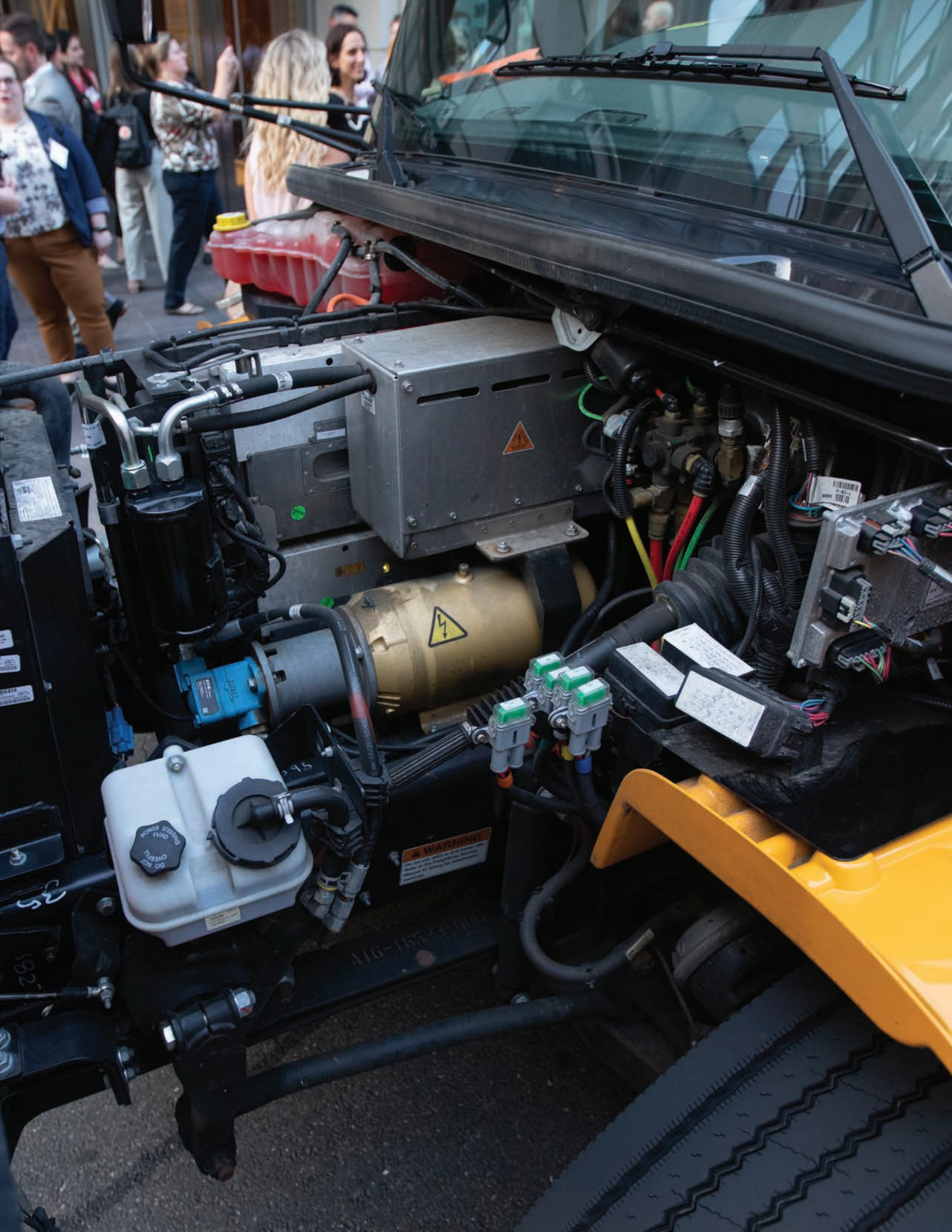
Fortalecemos los derechos de las personas y garantizamos que la energía y los recursos naturales se distribuyan equitativamente. Nuestro objetivo es aumentar la ambición global para la acción climática, lo que incluye influir en las negociaciones climáticas de la ONU y apoyar la implementación del Acuerdo de París. Fomentamos la transparencia y la rendición de cuentas a través de mecanismos de información y seguimiento, como los objetivos corporativos de emisiones basados en la ciencia. Y escuchamos y elevamos las voces y los derechos de las comunidades vulneradas y marginalizadas.

EN ACCIÓN: **Protocolo de gases de efecto invernadero**

El Protocolo de GEI, una iniciativa a 20 años cocreada por WRI y el World Business Council for Sustainable Development (Consejo Empresarial Mundial para el Desarrollo Sostenible), proporciona estándares, herramientas, pautas y capacitación para que las empresas y los gobiernos midan y gestionen sus emisiones de gases de efecto invernadero. Más del 90 % de las empresas Fortune 500 y más de 300 ciudades ahora utilizan los estándares del Protocolo de GEI para establecer y realizar un seguimiento de sus objetivos de reducción de emisiones. La iniciativa también trabaja con socios en países clave para establecer programas nacionales de emisiones basados en los estándares del Protocolo de GEI.

APOYO A LAS TRANSICIONES DIRIGIDAS POR LOS PAÍSES

En última instancia, todo impacto es local. Cada país debe experimentar su propia transición en función de su contexto y necesidades específicas. Es por esto que WRI ha optado por profundizar en ciertas zonas geográficas. Las transiciones justas a nivel nacional pueden generar progreso para todas las personas a nivel local, al tiempo que generan un impulso hacia el logro de los objetivos mundiales para las personas, la naturaleza y el clima.



Además de trabajar a nivel mundial, continuaremos trabajando como una presencia regional coordinada en África y Europa mientras priorizamos el trabajo en 12 "países focales". Hemos seleccionado estas naciones porque albergan grandes poblaciones de personas en situación de vulnerabilidad, que poseen gran parte de los paisajes naturales que quedan en el mundo o tienen una gran oportunidad de dejar de ser grandes emisores. Nuestros países focales incluyen a Brasil, China, Colombia, India, Indonesia, México y los Estados Unidos, países donde la WRI ya tiene una presencia a largo plazo, así como la República Democrática del Congo (RDC), Etiopía, Kenia, República del Congo y Ruanda, donde profundizaremos nuestro involucramiento.

Nuestro enfoque consiste en formar colaboraciones de varios años con gobiernos nacionales, empresas, ONG y otros actores para apoyar a los países en sus transiciones, lo que incluye la planificación económica y las finanzas en múltiples sectores. Brindamos a las personas responsables de la toma de decisiones los datos, la investigación y los enfoques basados en evidencia necesarios para transformar la manera en que sus naciones producen alimentos, administran los recursos naturales, generan energía y diseñan las ciudades. Y compartimos las lecciones aprendidas de manera más amplia para contribuir a escalar soluciones en todo el mundo y dar forma a los cambios en toda la economía.

Sabemos que el cambio local y nacional lleva años, no sólo un ciclo electoral. En todos los casos, basamos nuestro trabajo en un profundo entendimiento político, y nuestro objetivo es colaborar con socios del país para crear soluciones para que todas las partes se sientan involucradas.

EN ACCIÓN: **Iniciativa de autobuses escolares eléctricos**

Más de 20 millones de infantes viajan en autobuses escolares en los Estados Unidos. La mayoría de esos autobuses funcionan con diésel, que produce gases tóxicos relacionados con el asma, el cáncer y otras enfermedades. Los autobuses eléctricos son mucho más limpios y seguros, pero actualmente representan menos del 1 % de la flota de autobuses del país.

La Iniciativa de autobuses escolares eléctricos de WRI reúne a diversos actores interesados, desde distritos escolares y personas responsables de las políticas hasta fabricantes de autobuses y proveedores del sector transporte, para electrificar todos los autobuses escolares en los EE. UU. para 2030. La iniciativa prioriza brindar autobuses eléctricos a grupos con bajos ingresos y comunidades de color, que se ven afectados de manera desproporcionada por la contaminación por escape de diésel.

CÓMO LO HAREMOS: EXCELENCIA INSTITUCIONAL

Nuestra estrategia se basa en 40 años de investigación y resultados. Pero, para lograr las transiciones que el mundo necesita, también debemos invertir en nuestra propia transición interna.

Hemos entrado en una nueva etapa de la organización, más centrada en el aprendizaje, la rendición de cuentas y el logro de un impacto significativo en el mundo. Nuestro objetivo es generar mayores resultados a través de colaboraciones ampliadas, teorías del cambio rigurosas, un compromiso de evolucionar y ajustarnos con el tiempo, y mejores recursos.

Asociaciones

WRI no logrará por sí solo los cambios que buscamos. Nuestros esfuerzos para lograr cambios sistémicos requieren trabajar en estrecha colaboración con una gama aún más amplia de socios: individuos, empresas, ONG, gobiernos y más. Mientras forjamos asociaciones para aumentar nuestro conocimiento y capacidad, también buscamos apoyar a nuestros socios con ideas, datos y recursos para que juntos podamos mover el mundo hacia objetivos comunes.

EN ACCIÓN: **Panel de Alto Nivel por una Economía Oceánica Sostenible**

WRI sirve como secretaría del Panel de Alto Nivel por una Economía Oceánica Sostenible, que sirve a 17 personas líderes mundiales que se han comprometido a gestionar de forma sostenible el 100 % de sus aguas nacionales para 2025. El panel cuenta con el respaldo de una red de grupos de acción, personas expertas y asesores que representan a los sectores público, privado, financiero, de investigación y de la sociedad civil.

Objetivos de impacto

Nos hemos fijado un estándar más alto que nunca. Ya no es suficiente medir los resultados positivos. En cambio, comenzamos con los objetivos de impacto global (cambios que necesitamos ver en el mundo, vinculados a objetivos establecidos en acuerdos internacionales de alto nivel, como el Acuerdo de París) y diseñamos nuestros objetivos institucionales y nacionales en función de ellos. Si no estamos generando un cambio real en el mundo que logre nuestros objetivos para las personas, la naturaleza y el clima, no lo estamos haciendo bien.

Teorías del cambio

Todo el trabajo de WRI se basa en teorías del cambio rigurosas y basadas en evidencia. Identificamos actores clave, riesgos, suposiciones, brechas de conocimiento, equidad social y consideraciones de economía política. Desarrollamos metodologías de planificación, monitoreo, evaluación y aprendizaje (PMEL, por sus siglas en inglés), que nos brindan información para evaluar nuestro progreso y cambiar el rumbo cuando sea necesario. El objetivo final son iniciativas que generen un impacto claro y lecciones aprendidas que compartamos ampliamente.

EN ACCIÓN: **Financiamiento plurianual para la reducción de la pobreza, la equidad social y la igualdad de género**

Durante más de una década, el Ministerio de Asuntos Exteriores de los Países Bajos, el Ministerio Real de Asuntos Exteriores de Dinamarca y la Agencia Sueca de Cooperación Internacional para el Desarrollo han proporcionado financiación institucional plurianual a WRI en consonancia con su mandato de asistencia para el desarrollo en el extranjero. Proporcionaron información para nuestras estrategias a cinco años, respaldaron evaluaciones externas independientes de nuestro progreso, alinearon los requisitos de informes para mejorar la eficiencia y se reunieron regularmente con nuestras personas líderes y expertas técnicas para abordar desafíos y avanzar en objetivos compartidos. Este financiamiento flexible ha sido crucial para incorporar la reducción de la pobreza, la equidad social y la igualdad de género en todos nuestros programas, necesidades presentes en todo el trabajo del instituto que son difíciles de satisfacer con un financiamiento restringido.

Financiamiento flexible

Cambiar nuestro enfoque de recaudación de fondos es fundamental para alcanzar nuestra visión de una red mundial coordinada que genere impacto en un conjunto de áreas más específicas con objetivos claros. Daremos prioridad a una financiación flexible y plurianual que nos permita profundizar en los proyectos e invertir en el fortalecimiento de la capacidad institucional. Para apoyar nuestro trabajo, visita wri.org/support.

ALCANZAR LA GRAN TRANSICIÓN CORRECTAMENTE

Los objetivos que nos hemos fijado son ambiciosos. Trabajar para lograr un cambio sistémico en los países objetivo y en todo el mundo será una tarea hercúlea. Pero también es fundamental, no sólo para el mundo de hoy, sino para el que construimos para las generaciones venideras.

Un futuro mejor es posible. Con tu ayuda, podemos establecer la dirección para esta década y más allá. Únete a nosotros para ayudar al mundo a navegar hacia su gran transición.

Obtén más información en wri.org/strategic-plan/



WORLD
RESOURCES
INSTITUTE

10 G Street, NE
Washington, DC 20002
WRI.ORG

Créditos de fotografías: Portada: Oleh_Slobodeniuk/ISTockPhoto; página 2: Angus Gray/Unsplash; página 5: Thirawatana Phaisalratana/istockphoto.com; Página 6: Flickr/CIFOR; página 9: istockphoto/Nattrass; página 10: Flickr/shankar s.; página 13 : shutterstock/Moiz Husein; página 14: WRI; página 17: Bill Dugan/WRI



Copyright 2023 World Resources Institute. Esta publicación está registrada bajo la licencia internacional de Creative Commons Attribution 4.0. Para ver una copia de la licencia, visita <http://creativecommons.org/licenses/by/4.0/>